

NTN[®]

ベアコイト

焼結含油軸受
標準シリーズ

CAT. No. 5206/J

**幅広いサイズを標準ラインナップ！
業界初！1個からでも即納対応！**



幅広いサイズを標準ラインナップ! 即納対応で貴社のビジネスをサポートします!

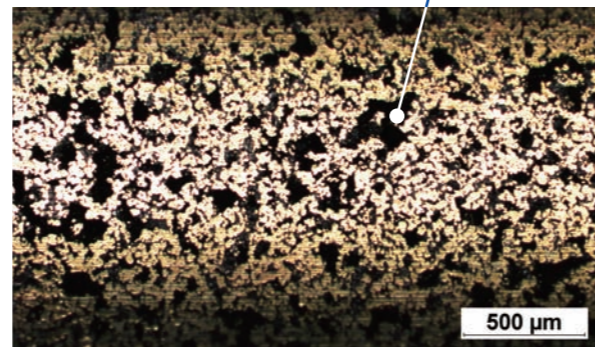
1 特長

- 天然良質なグラファイト（黒鉛）微粉末を配合
- 低摩擦、高耐摩耗を実現
- 転がり軸受と比較して静粛性に優れる

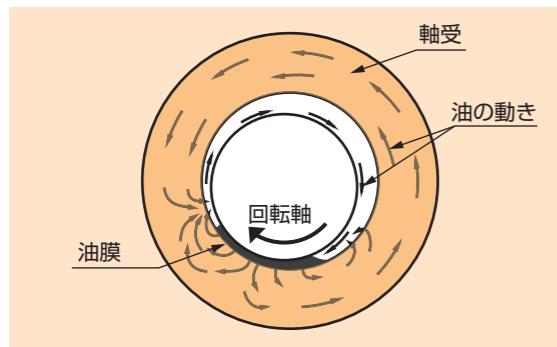


軸受内部には無数の空孔（ポラス）
 - 空孔（ポラス）に油を浸み込ませる
 - 軸の回転により油がにじみ出る
 - 潤滑油となる

空孔（ポラス）



軸受表面拡大写真



焼結含油軸受の油膜と油の動き

2 標準品の商品紹介

- ①スリーブタイプ品番：B-BRS□□□□□□（内径 外径 長さ）
- ②フランジタイプ品番：B-BRF□□□□□□（内径 外径 長さ）

※標準品「寸法表」は右表をご覧ください。

● 一般に推奨する許容PV値 単位：MPa・m/min

項目	許容PV値
汎用機械	100
家庭用電気機器	50
事務用電気機器	50
音響・摩耗制限がある場合	25
特に厳しい音響制限がある場合	20
アキシアル荷重が負荷する場合	20

● 材質：銅系H材

特性はCu、Snをベースとした材料で「低摩擦」「静粛性」「耐摩耗性」に優れる。

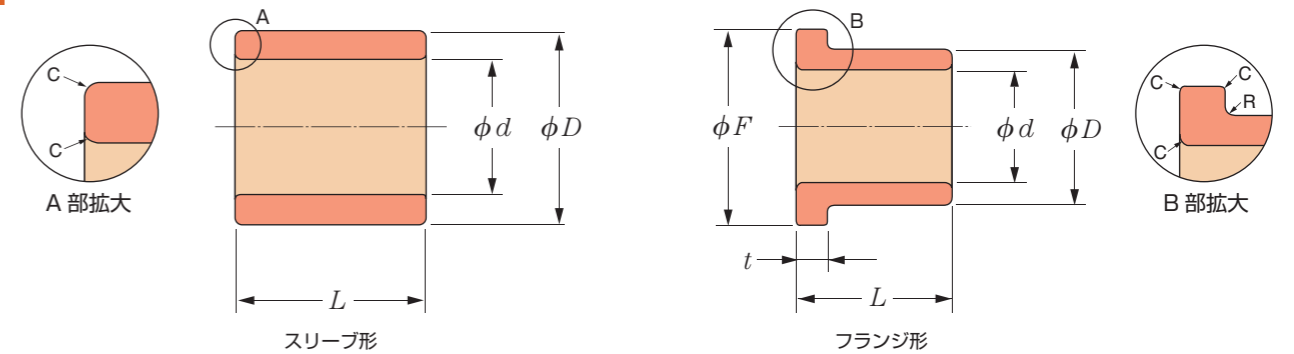
材質記号	化学成分 %				密度 g/cm ³ (±0.2)	含油率 vol. % (以上)	圧環強さ MPa (以上)
	Cu	Sn	C	その他			
H 銅系	残	8~11	1~2	—	6.6	18	150

● 潤滑油：鉱物油、使用温度範囲 0 ~ 80℃

● 計算方法

- 面圧Pの計算方法 P (MPa) = ラジアル荷重 (N) / { 内径寸法 (mm) × 長さ (mm) }
- 周速Vの計算方法 V (m/min) = 軸径 (mm) × π (円周率) × 回転数 (min⁻¹) × 10⁻³
- PV値の計算方法 PV (MPa・m/min) = P (MPa) V (m/min)

3 標準品 [寸法表]



①スリーブタイプ品番：B-BRS□□□□□□
 下表の内径、外径、長さから品番を選定してください。

(例) 内径 8mm、外径 12mm、長さ 10mm の場合、B-BRS081210

内径 ϕd	公差	外径 ϕD	公差	長さL公差/品番										角部	圧入後 内径寸法 (参考値)	推奨 すきま		
				±0.10					±0.15								±0.20	
				2	4	5	6	8	10	12	15	18	20	25				
3	+0.010 /0	H7	5	+0.031 /+0.019	030502	030504	030505								C0.3	2.977~3.005	+0.004~+0.016	
4			6		040604	040605	040606								C0.3	3.976~4.007	+0.005~+0.017	
5	+0.012 /0		8	+0.038 /+0.023	050804		050806	050808							C0.3	4.973~5.006	+0.006~+0.019	
6			10				061006	061008	061010	061012					C0.3	5.975~6.007	+0.006~+0.020	
8	+0.015 /0		12				081206	081208	081210	081212					C0.3	7.969~8.008	+0.008~+0.022	
10			14	+0.046 /+0.028	s7				101408	101410	101412	101415	101418		C0.3	9.968~10.008	+0.009~+0.024	
12			18						121808	121810	121812	121815	121818	121820	C0.3	11.972~12.012	+0.010~+0.026	
14	+0.018 /0		20						142010	142012	142015	142018	142020		C0.3	13.965~14.009	+0.012~+0.028	
16			22	+0.056 /+0.035					162210		162215		162220	162225	C0.3	15.965~16.009	+0.013~+0.031	
18			24						182410		182415		182420	182425	C0.3	17.964~18.009	+0.015~+0.033	
20	+0.021 /0	26	+0.062 /+0.041	t7							202615	202618	202620	202625	C0.3	19.960~20.008	+0.016~+0.035	
25	+0.033 /0	H8	30									253015		253020	253025	C0.3	24.957~25.019	+0.020~+0.041

(注) 圧入後内径寸法範囲はハウジング材質 軟銅、内径公差H7、肉厚3mmを想定した参考値です。
 ハウジング・肉厚等により変わりますので詳しくはNTNへお問合せください。

②フランジタイプ品番：B-BRF□□□□□□

下表の内径、外径、長さ、フランジ外径、フランジ幅から品番を選定してください。

(例) 内径 8mm、外径 12mm、長さ 10mm、フランジ外径 16mm、フランジ幅 2mmの場合、B-BRF081210

内径 ϕd	公差	外径 ϕD	公差	長さ L	公差	フランジ ϕF	公差	フランジ幅 t	公差	品番	角部	隅部	圧入後 内径寸法 (参考値)	推奨 すきま
3	+0.010 /0	6	+0.031 /+0.019	3		7		1		030603	C0.2	R0.2以下	2.981~3.006	+0.004~+0.016
4		6		5	±0.10	8		1		040605	C0.2	R0.2以下	3.976~4.007	+0.005~+0.017
5	+0.012 /0	8	+0.038 /+0.023	6		10		1		050806	C0.3	R0.3以下	4.973~5.006	+0.006~+0.019
6		10		8		12		1		061008	C0.3	R0.3以下	5.975~6.007	+0.006~+0.020
8	+0.015 /0	12		10		16		2		081210	C0.3	R0.3以下	7.969~8.008	+0.008~+0.022
10		14	+0.046 /+0.028	12		18		2		101412	C0.5	R0.3以下	9.968~10.008	+0.009~+0.024
12		18		14	±0.15	20	±0.10	2	±0.20	121814	C0.5	R0.3以下	11.972~12.012	+0.010~+0.026
14	+0.018 /0	20		16		24		2		142016	C0.5	R0.3以下	13.965~14.009	+0.012~+0.028
16		22	+0.056 /+0.035	18		26		3		162218	C0.5	R0.3以下	15.965~16.009	+0.013~+0.031
18		24		20		28		3		182420	C0.5	R0.3以下	17.964~18.009	+0.015~+0.033
20	+0.021 /0	26	+0.062 /+0.041	22		32		4		202622	C0.5	R0.5以下	19.960~20.008	+0.016~+0.035
25	+0.033 /0	H8	30	25	±0.20	35		4		253025	C0.5	R0.5以下	24.957~25.019	+0.020~+0.041

(注) 圧入後内径寸法範囲はハウジング材質 軟銅、内径公差H7、肉厚3mmを想定した参考値です。
 ハウジング・肉厚等により変わりますので詳しくはNTNへお問合せください。